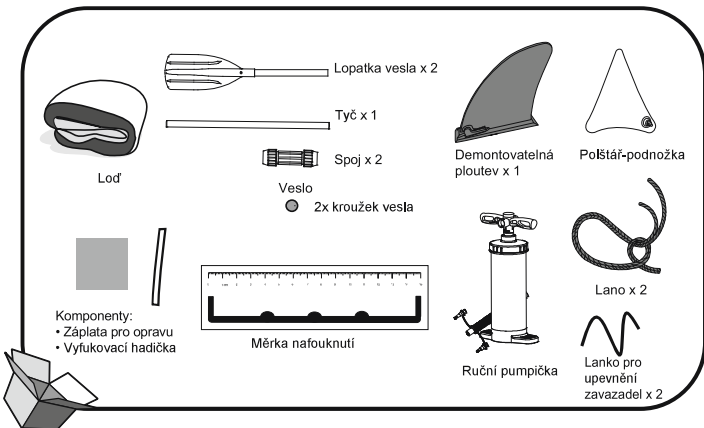


UŽIVATELSKÁ PŘÍRUČKA



UPOZORNĚNÍ: Abyste zabránili poškození lodi a poranění cestujících, nepřekračujte údaje uvedené na štítku výrobce.

Technické specifikace

Položka	Velikost v nafouknutém stavu	Doporučený provozní tlak	Maximální nosnost	Maximální nosnost
65115	2.75 m x 81 cm (9' x 32")	0.03 bar 0.5 psi	100 kg (220 liber)	1 dospělý

Varování

Postupujte podle Bezpečnostních pokynů a pokynů k použití. V opačném případě můžete způsobit převrácení lodi, výbuchu lodi, což může vést k utopení.

- Nepřekračujte maximální povolený počet osob. Bez ohledu na počet osob na palubě nesmí celková hmotnost osob a vybavení nikdy překročit maximální doporučené zatížení. Vždy využívejte určená sedadla/prostory k sezení.
- Při nakládání plavidla nikdy nepřekračujte maximální doporučené zatížení: Vždy plavidlo nakládejte opatrně a náklad rozmístěte správně tak, abyste zachovali vyváženost lodi (přibližně stejnoměrně). Těžké hmotnosti neumísťte na vyšší místa.
POZNÁMKA: Maximální doporučené zatížení zahrnuje hmotnost všech osob na palubě, veškeré potraviny a osobní věci, veškeré vybavení nezahnuté do hlavní části plavidla, náklad (je-li nějaký) a veškeré spotřebitelné tekutiny (voda, palivo, atd.).
- Při použití člunu je nutno předem prohlédnout a vždy použít všechny záchranné prostředky, jako např. záchranné vesty a bójky.
- Před každým použitím pečlivě prohleďte všechny součásti lodi včetně vzduchových komor, vletných lan, průchodek a vzduchových ventilů, zda jsou v dobrém stavu a pevně upraveny. Najdete-li nějakou závadu, opravte ji.
- Kbelíky, naběračky na vodu a vzduchové pumpy by měly být vždy dostupné vždy v případě úniku vzduchu nebo v případě, že člun bude nabírat vodu.
- Počty pasažérů a hmotnost nákladu by neměly v žádném případě překročit určenou kapacitu. Chcete-li určit počet pasažérů a hmotnost nákladu, odkažte se na sekci Technické údaje v této příručce. Přetížení člunu může způsobit převrácení člunu a utopení.
- Nafukujte člun podle očíslovaných vzduchových komor za určeného tlaku na člunu, v opačném případě způsobíte přefouknutí člunu a jeho vybuchnutí. Překročení údajů uvedených na štítku s kapacitou může vést k poškození plavidla, převrácení a potopení.
- Udržujte člun vyvážený. Nerovnoměrné umístění osob či nákladu na lodi může způsobit převrácení člunu či utopení.
- Pokud je člun v pohybu, všichni pasažéři musí zůstat vždy sedět a zabránit tak pádnutí do vody.
- Člun používejte v chráněných pobřežních oblastech, do 300 m (984 stop). Věnujte pozornost přírodním faktorům, jako větru, přílivovým vlnám a hlubokým vodám. **MĚJTE SE NA POZORU PŘED POBŘEŽNÍMI VĚTRY A PROUDY.**
- Při přistávání u břehu buďte opatrní. Ostré a drsné předměty jako kameny, cement, škeble, sklo apod. mohou výrobek propíchnout.
- Pokud dojde k protření jedné komory, když je člun na vodě, může být nutné nafouknout další vzduchovou komoru, abyste zabránili potopení člunu.
- Chcete-li se vyhnout poškození, netáhněte loď po drsném povrchu.
- Nenechávejte výrobek vystavený dlouhou dobu slunečnímu záření, jelikož za vysokých teplot se vzduch rozpíná a může na výrobek způsobit neopravitelné škody.
- Vždy noste záchrannou vestu!
- Vlastník/obsluha plavidla odpovídá za to, aby se na palubě nacházel alespoň jeden kbelík/kalovka, a zajistit opatření proti nepředvídatelným ztrátám.
- Nikdy nepřevázejte nafouknutý člun v autě. Mějte na paměti možné škodlivé účinky kapalin jako je kyselina z baterie, olej nebo benzín. Tyto kapaliny mohou plavidlo poškodit.
- Nenechávejte výrobek vystavený dlouhou dobu slunečnímu záření, jelikož za vysokých teplot se vzduch rozpíná a může na výrobek způsobit neopravitelné škody.
- Postupujte dle těchto pokynů a vyhněte se tak utopení, ochrnutí či jiným vážným zraněním.
- Je nutno vědět, jak loď ovládat. Podle potřeby se přihlaste ve svém okolí a požádejte o informace a/nebo zaškolení. Informujte se ohledně místních předpisů a řídicích spojených s plavbou na lodi a/nebo jinými vodními aktivitami.

TYTO POKYNY SI ULOŽTE

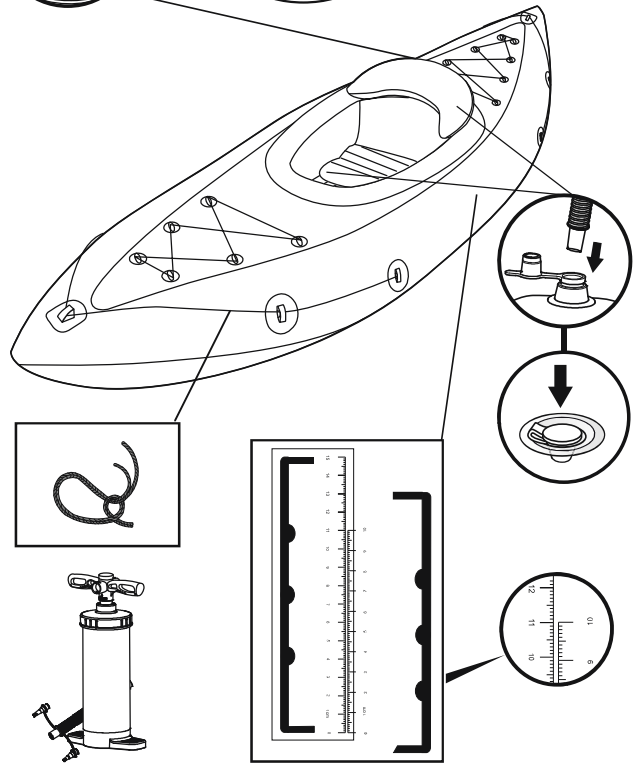
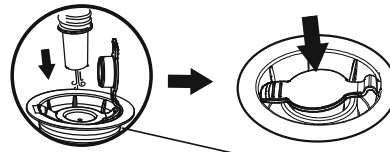
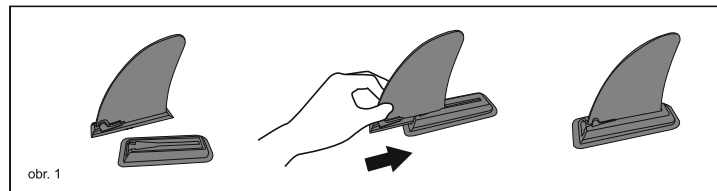
Smontování člunu

K NAFUKOVÁNÍ NEPOUŽÍVEJTE VYSOKOTLAKÝ VZDUCH. HROZÍ POŠKOZENÍ PRODUKTU A ZÁNK ZÁRUKY

- Rozložte člun na rovném povrchu.
- Připevněte odnímatelnou ploutev na dno člunu (obr. 1). Zakřivení ploutve musí směřovat k zádi člunu.

POZNÁMKA: Ploutev namontujte před nafouknutím a demontujte ji po vyfouknutí.

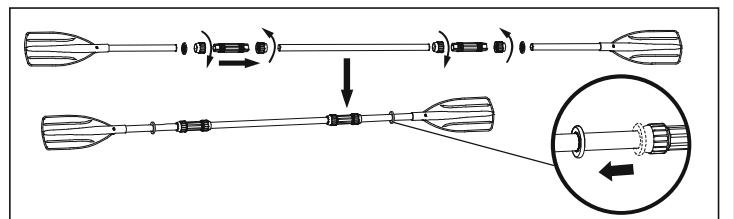
POZNÁMKA: Abyste zabránili poškození demontovatelné ploutve, vyhněte se mělké vodě.



- Nafoukněte komory **RUČNÍM** čerpadlem. Přímou na člunu je vytištěna měrka nafouknutí. Nafukujte do té doby, než bude stupnice vytištěné měry stejně dlouhá jako měrka dodávaná se člunem. (viz následující tabulka a obrázky)
- Upozornění:** Podhuštění nebo přehuštění člunu znamená bezpečnostní riziko. Je vhodné zkontrolovat tlak nahuštění před každým použitím. Pokud používáte tlakoměr, nesmí ukazovat vyšší tlak, než je uveden na štítku výrobce.
- Při huštění na člunu nestůjte ani na něj nic nepokládejte.
- Nafoukněte dolní komoru a další příslušenství, jako je sedátko, až budou pevné na dotek, NIKOLIV však tvrdě.
- Dlouhodobé vystavení slunci může zkracovat životnost člunu. Navrhujeme nenechávat člun na přímém slunci déle než 1 hodinu po použití.

Položka	Velikost nafouknutého výrobku	Velikost vyfouknutého výrobku	Velikost nafouknutého výrobku Komora 1	Velikost nafouknutého výrobku Komora 2
65115	2.75 m x 81 cm (9' x 32")	10 cm	11.5 cm	11.8 cm

Instalace vesel



POZNÁMKA: Všechna vyobrazení mají pouze ilustrační charakter, Nemusí zobrazovat skutečný výrobek.

Skladování

- Veškeré příslušenství uložte pro příští použití.
- Člun opatrně omyjte mýdlovou vodou.
Poznámka: Nepoužívejte aceton, kyselý ani zásaditý roztok.
- Na jemné ořtení všech povrchů použijte hadičku.
Poznámka: Nesušte produkt na přímém slunci. Nesušte jej elektrickými vysoušeči. Došlo by k poškození člunu a zkrácení jeho životnosti.
- Vypusťte komory trupu. Všechny komory trupu vypouštějte najednou, aby tlak ve všech klesal najednou. Předejte tak poškození vnitřní konstrukce člunu. Poté vypusťte podlahu a sedadlo.
- Člun položte zepředu dozadu a vytlačte z něj tak vzduch. Zbytek vzduchu lze také vyčerpat vzduchovým čerpadlem.



Opravy

- Případně malé díry opravte pomocí pokynů na záplátě k opravě.
- Pokud je díra příliš velká na záplatu v balení, kupte si soupravu na opravu Bestway nebo loď zašlete do specializovaného obchodu k opravě.

Registrace (Pouze pro zákazníky z USA/Kanady)

Pokud potřebujete svou loď zaregistrovat, připravte si Identifikační číslo trupu lodi a název modelu lodi a poté navštivte bestwaycorp.com/support, kde získáte své Potvrzení o původu, nebo nám tyto údaje zašlete na e-mailovou adresu service@bestwaycorp.us.

Číslo HIN se nachází na vnější straně trupu na pravoboku, blízko zádi.

TUTO PŘÍRUČKU UCHOVÁVEJTE NA BEZPEČNÉM MÍSTĚ, A PŘI PRODEJI PLAVIDLA JI PŘEDEJTE NOVÉMU MAJITELI.