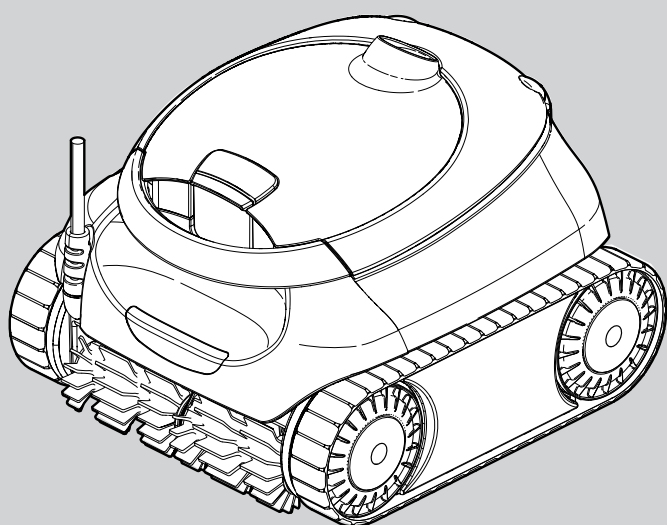


Návod k instalaci a použití – Česky
Elektrický robot
Překlad originálního návodu z francouzštiny

CS

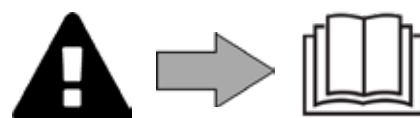


iAquaLink™
CONTROL

CE

podle označení na výrobku

H0844500_REVB - 12/2023- EN11--/EN31--



UPOZORNĚNÍ

- Než začnete se zařízením zacházet, přečtěte si povinně tento návod k použití a instalaci a brožuru „Záruka“, která je součástí dodávky zařízení. Při nedodržení tohoto pokynu může dojít k vážným poškozením, vážným zraněním nebo smrti a dojde k zániku záruky.
- Tyto dokumenty si uschovejte po celou dobu životnosti zařízení a poskytněte je všem dotčeným osobám.
- Zveřejňování nebo úprava těchto dokumentů jsou bez předchozího souhlasu výrobce zakázány.
- Výrobce své produkty neustále vyvíjí za účelem jejich zlepšování. Informace obsažené v tomto dokumentu tak mohou být změněny bez předchozího upozornění.

OBEČNÁ UPOZORNĚNÍ

- Při nedodržení těchto upozornění může dojít k poškození bazénového zařízení nebo k vážnému zranění či smrti.
- Údržbu nebo opravu zařízení smí provádět pouze osoba kvalifikovaná v příslušných technických oborech (elektrotechnika, hydraulika nebo chlazení). Kvalifikovaný technik, který pracuje na zařízení, musí používat/nosit osobní ochranné pomůcky (např. ochranné brýle, ochranné rukavice atd.), aby se snížilo riziko zranění, ke kterému může při práci na zařízení dojít.  
- Před prací na zařízení se ujistěte, že je bez napětí a zabezpečené.
- Zařízení je koncipováno ke specifickému využití v bazénech a vířivkách, nesmí být používáno k žádným jiným účelům, než ke kterým bylo navrženo.
- Toto zařízení nesmějí používat osoby (včetně dětí) se sníženými fyzickými, smyslovými či duševními schopnostmi nebo bez patřičných zkušeností a znalostí, pokud osoba odpovědná za jejich bezpečnost nezajistí jejich dohled a neseznámí je s pokyny pro používání zařízení. Dohlédněte na děti, aby si se zařízením nehrály.
- Toto zařízení mohou používat děti mladší 8 let a osoby se sníženými fyzickými, smyslovými či duševními schopnostmi nebo bez patřičných zkušeností a znalostí pouze tehdy, pokud je nad nimi prováděn náležitý dohled anebo byly poučeny o jeho bezpečném používání a chápou související rizika. Čištění a údržbu nesmějí provádět děti bez dozoru.
- Zařízení musí být instalováno v souladu s pokyny výrobce a v souladu s platnými místními a vnitrostátními normami. Za instalaci zařízení a dodržení vnitrostátních předpisů pro instalaci je zodpovědný instalační technik. Výrobce nenesе žádnou odpovědnost v případě nedodržování platných místních norem pro instalaci.
- V případě jakékoli jiné činnosti než jednoduché údržby zařízení popsané v tomto návodu, kterou provádí uživatel, musíte kontaktovat kvalifikovaného pracovníka.
- V případě poruchy zařízení se nesnažte zařízení opravit sami, kontaktujte kvalifikovaného technika.
- Podrobné informace o povolených hodnotách parametrů vody pro provoz zařízení naleznete v podmínkách záruky.
- Jakákoli deaktivace, odstranění nebo obejítí jakéhokoli bezpečnostního prvku zabudovaného v zařízení automaticky ruší záruku, stejně jako použití náhradních dílů pocházejících od neautorizovaného výrobce třetí strany.
- Nestříkejte směrem na zařízení insekticidy ani jiné chemikálie (hořlavé i nehořlavé), protože by mohlo dojít k poškození krytu a vzniku požáru.
- Během provozu zařízení se nedotýkejte ventilátoru ani pohyblivých částí, nepřibližujte se k nim s jakýmkoli předměty a do jejich blízkosti nedávejte prsty. Pohyblivé části mohou způsobit vážná zranění nebo smrt.
- Za mrazivého počasí robot nepoužívejte a nenechávejte ho venku.

UPOZORNĚNÍ TÝKAJÍCÍ SE ELEKTRICKÝCH ZAŘÍZENÍ

- Elektrické napájení zařízení musí být chráněno proudovým chráničem (zařízení na ochranu proti zbytkovému rozdílovému proudu) 30 mA podle norem platných v zemi instalace.
- Pro připojení zařízení nepoužívejte prodlužovací kabel; připojte jej přímo do příslušného napájecího okruhu.
- Před každým úkonem ověřte, zda:
 - požadované vstupní napětí na typovém štítku zařízení odpovídá napájecímu napětí v rozvodu,
 - síťové napájení odpovídá elektrické spotřebě zařízení a zda je řádně uzemněno.
- V případě nesprávného fungování, nebo pokud zařízení vydává zápach, okamžitě jej vypněte, odpojte od napájení a kontaktujte odborníka.
- Před jakýmkoliv údržbovými či opravnými pracemi na zařízení zkontrolujte, zda je odpojeno od napětí a od napájení elektrickým proudem a zda jakékoliv další vybavení nebo příslušenství připojené k zařízení je rovněž odpojeno od elektrického obvodu.
- Neodpojujte a znovu nepřipojujte zařízení během provozu.
- Při odpojování napájecího kabelu za něj netahejte.
- Pokud je poškozen napájecí kabel, musí být vyměněn pouze výrobcem, autorizovaným zástupcem nebo opravárenskou dílnou.
- Údržbu ani opravy na zařízení neprovádějte s mokřými rukama ani je neprovádějte, pokud je zařízení mokré.
- Před připojením zařízení ke zdroji napájení zkontrolujte, zda je svorkovnice nebo zásuvka, ke které bude zařízení připojeno, v dobrém stavu a zda není poškozená nebo zrezivělá.
- Za bouřky odpojte zařízení od napájení, abyste zabránili jeho poškození úderem blesku.

ZVLÁŠTNÍ POŽADAVKY NA „Čistící bazénové roboty“

- Nezapínejte robot, když není ponořen do vody, aby nedošlo ke zranění nebo poškození robotu.
- Z bezpečnostních důvodů je koupání zakázáno, pokud je robot v bazénu.
- Nepoužívejte robot během šokové chlorace.
- Nenechávejte robot delší dobu bez dozoru.

UPOZORNĚNÍ K POUŽITÍ ROBOTU V BAZÉNU S VINYLOVÝM POVRCHEM

- Před instalací robotu pečlivě zkontrolujte povrch bazénu. Pokud se povrch někde drolí nebo zpozorujete-li štěrky, záhyby, kořeny či korozi, nechte nejprve provést nezbytné opravy nebo výměnu povrchu kvalifikovaným pracovníkem a robot umístěte až poté. Výrobce nenesе žádnou odpovědnost za škody způsobené na fóliovém povrchu.
- Povrch některých vinylových povrchů s motivy se může rychle opotřebit: motivy a/nebo barvy se mohou poškodit, setřít nebo vytratit při kontaktu s některými předměty (čisticí kartáče, hračky, plavací kola a jiné plovoucí gumové předměty, dávkovače chloru nebo čisticí prostředky). Výrobce robotu nenesе zodpovědnost za opotřebení povrchu a za odbarvení motivů, tyto nespádají do omezené záruky.

UPOZORNĚNÍ K POUŽITÍ ROBOTU V BAZÉNU Z NEREZOVÉ OCELI

- Povrch některých bazénů z nerezové oceli může být velmi křehký. Povrch v bazénu se může poškodit prostým třením předmětů, jako jsou kolečka, pásy nebo kartáče robotů, a to včetně elektrických bazénových čisticích robotů. Výrobce robotu nenesе odpovědnost za opotřebení nebo poškrábání bazénů z nerezové oceli, a tudíž se na ně nevztahuje omezená záruka.

OBSAH

1	Informace, které byste měli znát před použitím zařízení	4
1.1.	Popis	4
1.2.	Technické specifikace	5
1.3.	Princip fungování	6
1.4.	Příprava bazénu	6
2	Všeobecné použití	7
2.1.	Ponoření robotu	7
2.2.	Připojení	8
2.3.	Funkčnosti řídicí jednotky	9
2.4.	Spuštění čisticího cyklu	9
2.5.	Vytažení zařízení z vody	10
2.6.	Osvědčené postupy po každém čištění	10
3	Použití aplikace iAquaLink™ (podle modelu)	11
3.1.	První konfigurace robotu	12
3.2.	Funkce v aplikaci iAqualink™	13
4	Údržba	14
4.1.	Čištění robotu	14
4.2.	Čištění filtru	15
4.3.	Čištění turbíny	16
4.4.	Výměna kartáčů	17
5	Řešení problémů	18
5.1.	Chování zařízení	18
5.2.	Upozornění uživatele	19
5.3.	Odstranění poruchy v případě problému s připojením k aplikaci iAquaLink™	20

CS

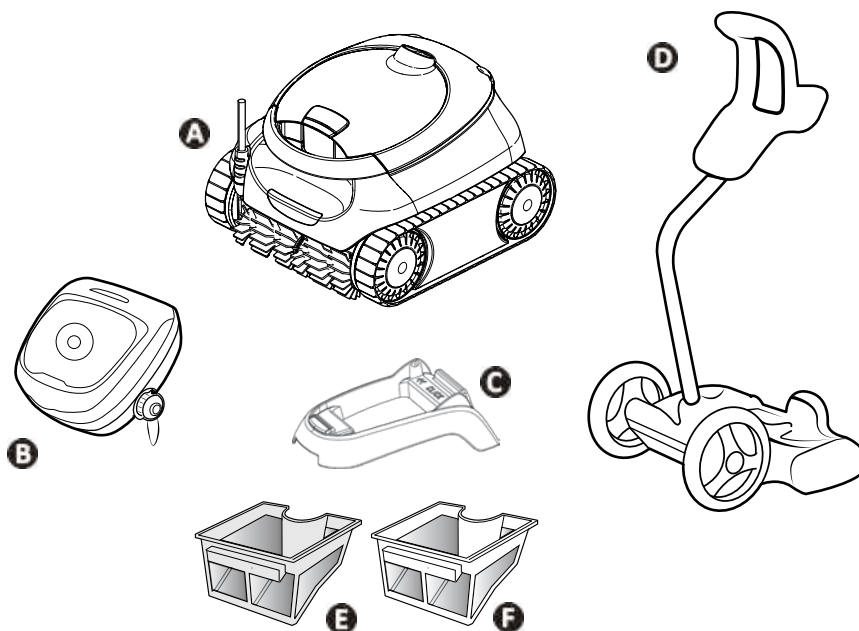


Rada pro snazší kontakt s prodejcem

Poznamenejte si kontaktní údaje svého prodejce, abyste je snadno našli, a vyplňte informace o „výrobku“ na zadní straně návodu, tyto informace budou požadovány vaším prodejcem.

1 Informace, které byste měli znát před použitím zařízení

1.1. Popis



		CF 1000 PRO	CF 2000 PRO
A	Robot + plovoucí kabel	✓	✓
B	Řídicí jednotka	✓	✓
C	Základna	✓	
D	Souprava vozíku		✓
E	Jednoduchá filtrace (100 μ)	✓	
F	Dvojitá filtrace (150/60 μ)		✓

1.2. Technické specifikace

Specifikace		Popis
Napájecí napětí řídicí jednotky		220–240 VAC, 50/60 Hz, Třída II**
Napájecí napětí robotu		30 VDC
Maximální příkon		150 W
Délka kabelu		15 metrů / 18 metrů*
Kapacita filtru		4 l
Rozměry robotu (D × Š × V)		41 x 42 x 28 cm
Rozměry balení (D × Š × V)		56 × 56 × 38 cm / 56 × 56 × 46 cm*
Hmotnost robotu (bez kabelu)		8 kg
Hmotnost balení		14 kg / 18 kg*
Šířka čisticí plochy		230 mm
Maximální pracovní hloubka		4 m
Stupeň krytí	Elektrické napájení	IPX5
	Robot	IPX8
Frekvenční pásma		2,400 GHz – 2,497 GHz
Radiofrekvenční vysílací výkon		+19,5 dBm

* Podle modelu.

** Třída II: Zařízení má dvojitou nebo zesílenou izolaci, a proto není třeba uzemnění.

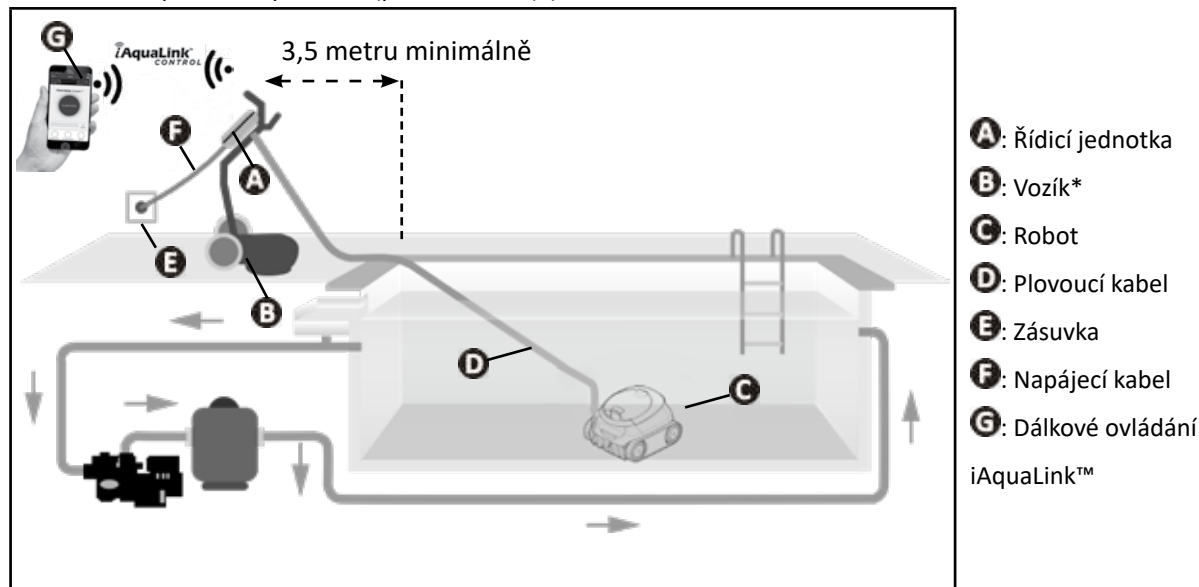
CS

1.3. Princip fungování

Robot je nezávislý na systému filtrace, takže může fungovat samostatně. Stačí ho připojit k elektrické síti. Sám si zvolí optimální trasu, aby vyčistil oblasti bazénu, pro které je určen (podle modelu: dno, stěny, hladinová linka nebo pouze dno). Nečistoty jsou nasávány a zachycovány do filtru robotu.

Robot může být ovládán:

- přes řídicí jednotku dodávanou s robotem,
- nebo podle daného modelu pomocí chytrého telefonu nebo tabletu kompatibilního s aplikací iAquaLink™ (viz "3 Použití aplikace iAquaLink™ (podle modelu)").



* Podle modelu.

1.4. Příprava bazénu



• Tento výrobek je určen k použití v trvale umístěných bazénech. Nepoužívejte jej u demontovatelných bazénů. Trvale umístěný bazén je zapuštěn do země nebo postaven na zem a není možné jej snadno demontovat a uložit.

- Zařízení lze provozovat v bazénové vodě s těmito vlastnostmi:

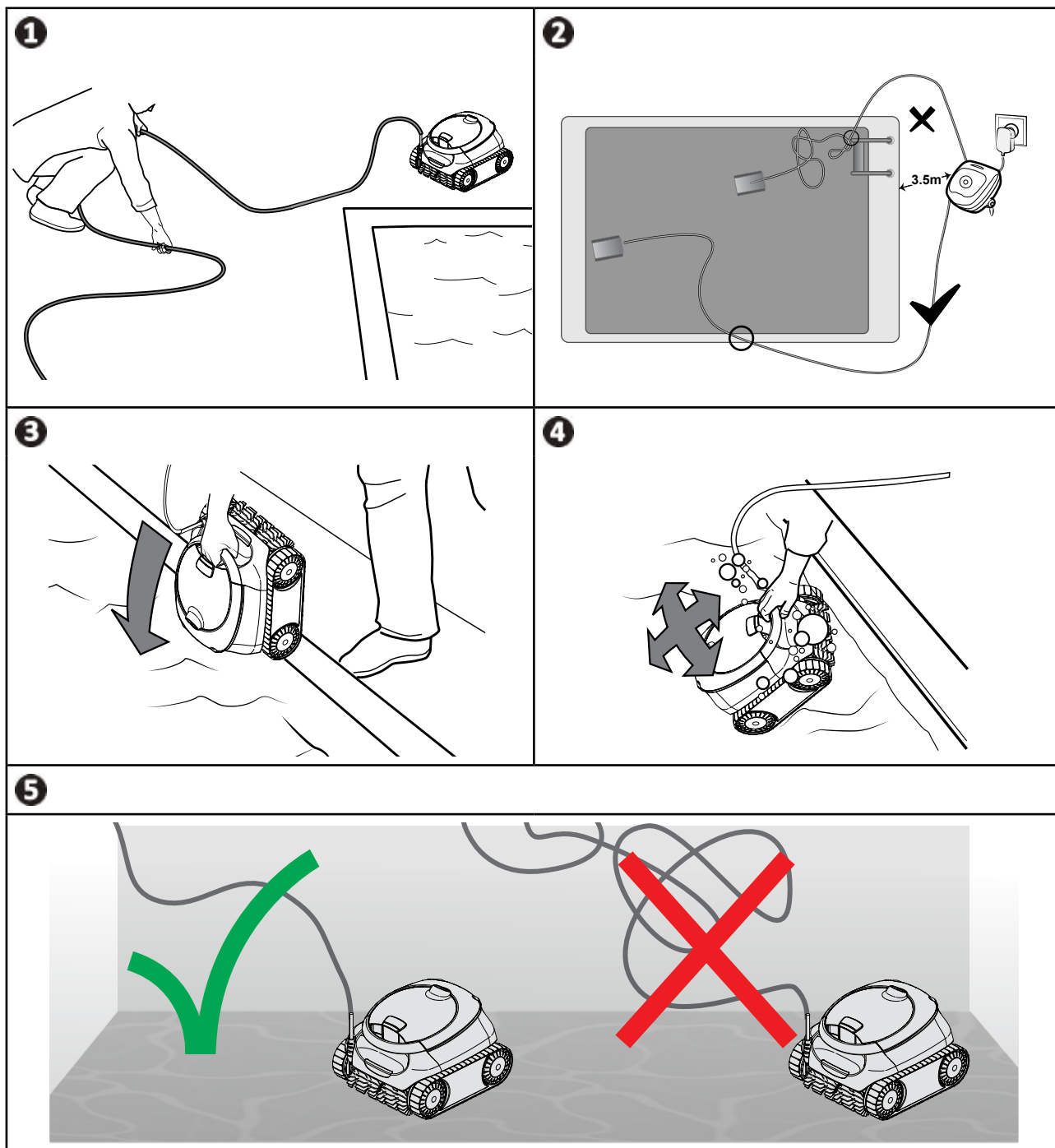
Teplota vody	10 až 35 °C
pH	6,8 až 7,6
Volný chlor	< 3 mg/l

- Za účelem optimalizace výkonosti zařízení v případě znečištěného bazénu, a to zejména na začátku koupací sezóny, odstraňte hrubé nečistoty pomocí hladinové sítky.
- Z bazénu odstraňte teploměry, hračky a jiné předměty, které by mohly robot poškodit.

2 Všeobecné použití

2.1. Ponoření robotu

- 1 Rozviňte kabel v celé délce podél bazénu, aby se při ponořování nezamotal.
- 2 Před ponořením robotu se postavte do poloviny délky bazénu. Tím se optimalizuje pohyb robotu a omezí se zamotávání kabelu.
- 3 Umístěte robot do vody ve svislé poloze.
- 4 Lehce s ním pohybujte všemi směry, aby z robotu unikl vzduch.
- 5 Odviňte dostatečnou délku kabelu, aby se robot mohl přemísťovat po celém povrchu. Zbytek kabelu umístěte na okraj bazénu.



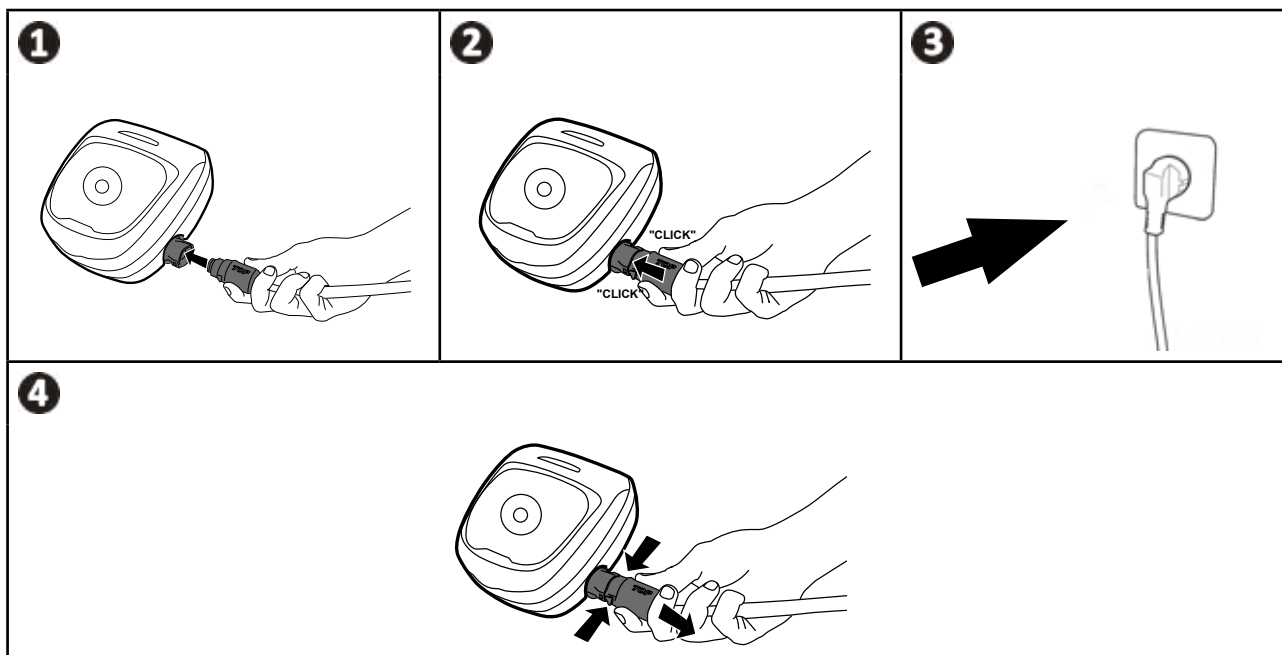
2.2. Připojení

Abyste zabránili úrazu elektrickým proudem, požáru nebo vážnému zranění, dodržujte níže uvedené pokyny:










- Pro připojení řídicí jednotky je zakázáno použít prodlužovací kabel.
- Zajistěte, aby zásuvka byla neustále snadno dostupná a chráněná před deštěm nebo stříkající vodou.
- Řídicí jednotka je odolná proti postříkání vodou, ale nesmí být ponořena do vody či jakékoli jiné kapaliny. Nesmí být instalována v místě, kde hrozí zatopení; umístěte ji alespoň 3,5 metru od okraje bazénu a zabraňte jejímu vystavení přímému slunečnímu záření.
- Řídicí jednotku umístěte v blízkosti elektrické zásuvky.

- 1 Připojte plovoucí kabel k řídicí jednotce.
- 2 Zatlačte konektor, dokud neuslyšíte 2 „cvaknutí“. Ověřte, zda je konektor dostatečně zasunut. Pokud tomu tak není, postup znovu opakujte.
- 3 Připojte napájecí kabel. Řídicí jednotku bezpodmínečně připojte k zásuvce s proudovým chráničem 30 mA (**v případě pochyb prosím kontaktujte kvalifikovaného technika**).
- 4 Pro odpojení plovoucího kabelu od řídicí jednotky stiskněte obě západky na konci konektoru a současně táhněte.



2.3. Funkčnosti řídicí jednotky

Řídicí jednotka umožňuje řízení základních funkcí nebo připojení robotu k domácí síti Wi-Fi (viz "3 Použití aplikace iAquaLink™ (podle modelu)").

Funkce	
Tlačítka	
	Spustit/Zastavit čisticí cykly
	Změnit režim „Čištěný povrch“*
	Konfigurace připojení iAquaLink™*
Kontrolky	
	Režim „Pouze dno“ zapnutý*
	Režim „Dno + stěny + hladinová linka“ zapnutý*
	Stav připojení Bluetooth™*
	Stav připojení Wi-Fi*

* Podle modelu.


2.4. Spuštění čisticího cyklu



- Zařízení nepoužívejte, je-li bazén zakrytý roletou.


- Řídicí jednotka přejde po 10 minutách do pohotovostního režimu. Pohotovostní režim ukončíte stisknutím jakéhokoliv tlačítka. Do pohotovostního režimu zařízení nepřejde, pokud probíhá čisticí cyklus.



2.4.1. Volba režimu čištění (podle modelu)

- Režim čištění určuje čištěný povrch, jakož i dobu čisticího cyklu.
- U modelů s několika režimy čištění je přednastaven výchozí režim „**Dno + stěny + hladinová linka**“.
- Čisticí cyklus lze změnit před zapnutím zařízení nebo během provozu. Předchozí cyklus se ukončí. Pro spuštění nového cyklu stiskněte . Zbývající čas předchozího cyklu bude reinicializován.




U modelů s dvojitou filtrací proveďte několik cyklů bez filtru na velmi jemné nečistoty, abyste bazén předčistili.

- Stiskněte tlačítko . Modrá kontrolka signalizuje vybraný režim.

Čištěný povrch	
	Pouze dno
	Dno + stěny + hladinová linka

2.4.2. Spuštění čisticích cyklů

- Stiskněte tlačítko .

Robot svou strategii pohybu přizpůsobuje podle výběru režimu čištění s cílem optimalizovat pokrytou plochu.



Rada pro zlepšení výkonnosti čištění


Na začátku koupací sezóny spusťte několik čisticích cyklů v režimu „Pouze dno“ (poté, co jste odstranili hrubé nečistoty pomocí hladinové sítky).

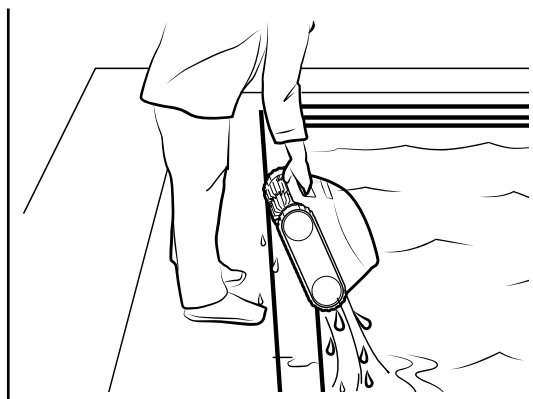
Pravidelným používáním čisticího robota (maximálně 3 cykly týdně) bude váš bazén vždy čistý a filtr se bude méně ucpávat.

2.5. Vytažení zařízení z vody



- Zařízení z bazénu vytahujte pomocí rukojeti, aby nedošlo k jeho poškození.

- Počkejte na dokončení cyklu nebo zařízení vypněte stisknutím tlačítka .
- Přisuňte robot ke kraji bazénu lehkým tahem za plovoucí kabel.
- Jakmile je robot na dosah ruky, uchopte ho za rukojeť a pomalu ho vytahujte z bazénu tak, aby z něj voda vytekla do bazénu.



2.6. Osvědčené postupy po každém čištění

2.6.1. Po vytažení zařízení z bazénu vyčistěte filtr



- Výkonnost robota může být snížena, pokud je filtr plný nebo znečištěný.
- Po vytažení zařízení z vody po každém čisticím cyklu vyčistěte filtr čistou vodou. Nenechte nečistoty zaschnout.

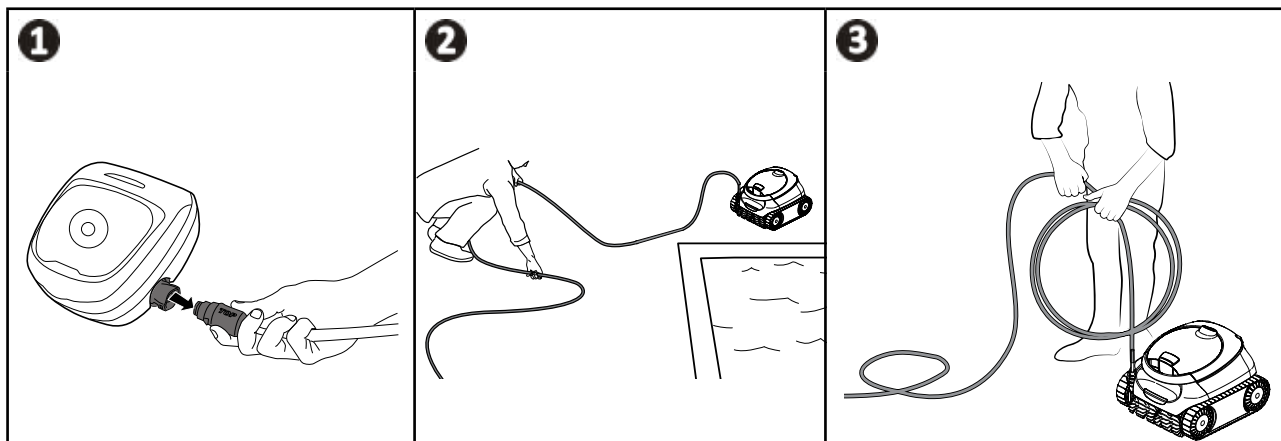
- Po každém čisticím cyklu se řiďte postupy pro čištění filtru, viz "4.2. Čištění filtru".

2.6.2. Rozviňte kabel, aby se nezamotal

Chování robota je silně ovlivněno zamotáním kabelu. Správně rozmotaný kabel přispěje k lepšímu pokrytí plochy bazénu.

- ❶ Odpojte kabel od řídicí jednotky.
- ❷ Kabel rozmotajte a rozviňte na slunci tak, aby se vrátil do svého původního tvaru.

- **3** Navíjejte kabel od konce, který je nejbližší robotu.



CS

2.6.3. Uložte robot spolu s kabelem.



- Propláchněte robot čistou vodou.
- Uložte všechny součásti tak, aby nebyly vystaveny slunečnímu záření, vlhkosti a povětrnostním vlivům.
- Pokud odpojíte plovoucí kabel od řídicí jednotky, našroubujte ochrannou krytku.

- Podle modelu:
 - Umístěte robot do svislé polohy na určené místo na vozíku, aby rychle oschl. Pečlivě kabel navíjete a uložte ho na rukojeť vozíku.
 - Pokud vozík nemáte, je přesto nutné kabel před uložením pečlivě smotat. Smotaný kabel lze umístit například na nástěnný držák.
- Uložte všechny součásti tak, aby nebyly vystaveny přímému slunečnímu záření a případné stříkající vodě. Ochranný kryt je volitelný.

3 Použití aplikace iAquaLink™ (podle modelu)



Aplikace iAquaLink™ je k dispozici pro systémy iOS a Android a umožňuje přístup k doplňkovým funkcím. Pomocí aplikace iAquaLink™ můžete využívat pokročilé funkce, jako je odstraňování poruch zadáním chybových kódů, a plně ovládat robot, ať jste kdekoli a kdykoli.



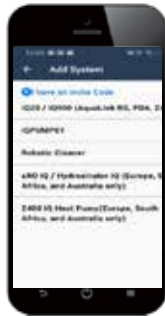






3.1. První konfigurace robotu

Před instalováním aplikace:




- Připojte řídicí jednotku k síti.
- Ponořte robot do bazénu.
- Použijte chytrý telefon nebo tablet připojený k Wi-Fi.
- Použijte síť Wi-Fi s dostatečně silným signálem pro připojení k řídicí jednotce robotu: signál Wi-Fi by měl být dostupný v místě použití robotu a řídicí jednotky. Pokud tomu tak není, je třeba zajistit technické řešení pro zesílení stávajícího signálu.
- Mějte po ruce heslo k domácí síti Wi-Fi.



- Stáhněte aplikaci iAquaLink™, která je k dispozici v App Store (iOS) nebo Google Play Store (Android).


<p>1</p>  <ul style="list-style-type: none">• Přihlaste se nebo zaregistrujte.	<p>2</p>  <ul style="list-style-type: none">• Stiskněte ikonu + pro přidání nového zařízení.	<p>3</p>  <ul style="list-style-type: none">• Vyberte „Čistič robot“.• Zvolte model.
<p>4</p>  <ul style="list-style-type: none">• Stiskněte tlačítko  řídicí jednotky pro aktivování funkce Bluetooth™ a proveďte párování.	<p>5</p>  <ul style="list-style-type: none">• Během procesu párování bliká kontrolka .• Hlášení na displeji informuje, že spojení mezi řídicí jednotkou a chytrým telefonem bylo úspěšně navázáno přes Bluetooth™. Kontrolka  přestane blikat. (*)	<p>6</p>  <ul style="list-style-type: none">• Vyberte domácí Wi-Fi síť.
<p>7</p>	<p>8</p>	<p>9</p>











- Zadejte heslo vaší Wi-Fi sítě.
- Během procesu párování bliká kontrolka .
- Hlášení na displeji informuje, že řídicí jednotka se úspěšně připojila přes Wi-Fi síť k routeru. (*)
- Kontrolka  přestane blikat a kontrolka  zhasne.
- Pro snadnou identifikaci robot pojmenujte.
- Na stránce „**Mé systémy**“ klikněte na robot pro přístup k řídicím funkcím přes aplikaci iAqualink™.

 (*): Pokud se objeví chybové hlášení nebo se připojování nedaří, nahlédněte do tabulky "5.3. Odstranění poruchy v případě problému s připojením k aplikaci iAqualink™".


3.2. Funkce v aplikaci iAqualink™

Dálkové ovládání (Wi-Fi)	
	Spuštění čisticího cyklu
	Zastavení čisticího cyklu
	Sledování průběhu čisticího cyklu
	Výběr jednoho z přednastavených režimů čištění
Optimalizace robotu pomocí automatických aktualizací	


3.2.1. Programování a řízení čisticích cyklů (podle modelu)


V aplikaci:

- **Spusťte nebo zastavte čištění.**
- **Zobrazte zbývající dobu čištění u probíhajícího cyklu** (zobrazena v hodinách a minutách).
- **Vyberte jeden z přednastavených režimů čištění.**

 • U probíhajícího čisticího cyklu a u všech následujících cyklů se aktivuje nový režim čištění.
• Délka čisticího cyklu se může lišit v závislosti na zvolených parametrech.

3.2.2. Chybová hlášení

Pokud je zjištěna chyba, zobrazí se na domovské obrazovce výstražný symbol .

- Klikněte na výstražný symbol , aby se zobrazila řešení problému, viz "5.2. Upozornění uživatele".
- Klikněte na **Effacer Erreur** (Vymazat chybu), pokud si myslíte, že jste problém vyřešili, nebo zvolte **OK**, pokud chcete robot ponechat v chybovém režimu a problém vyřešit později.

3.2.3. Nabídka parametrů

Některé parametry robotu je možné kdykoliv upravit stisknutím ikony umístěné nahoře vpravo.

4 Údržba



Aby váš čisticí robot vydržel co nejdéle, doporučujeme zkontrolovat všechny části robotu popsané v kapitole 4. Údržbu provádějte alespoň jednou měsíčně.

Aby nedošlo k závažnému zranění:

- Vypojte robot ze sítě.

4.1. Čištění robotu

- Zařízení musí být pravidelně čištěno čistou nebo jemně mýdlovou vodou. **Nepoužívejte rozpouštědla.**
- Zařízení pečlivě opláchněte čistou vodou.
- Nenechávejte ho sušit na slunci na okraji bazénu.



Rada: Pro zachování neporušenosti robotu a zajištění optimálního výkonu:

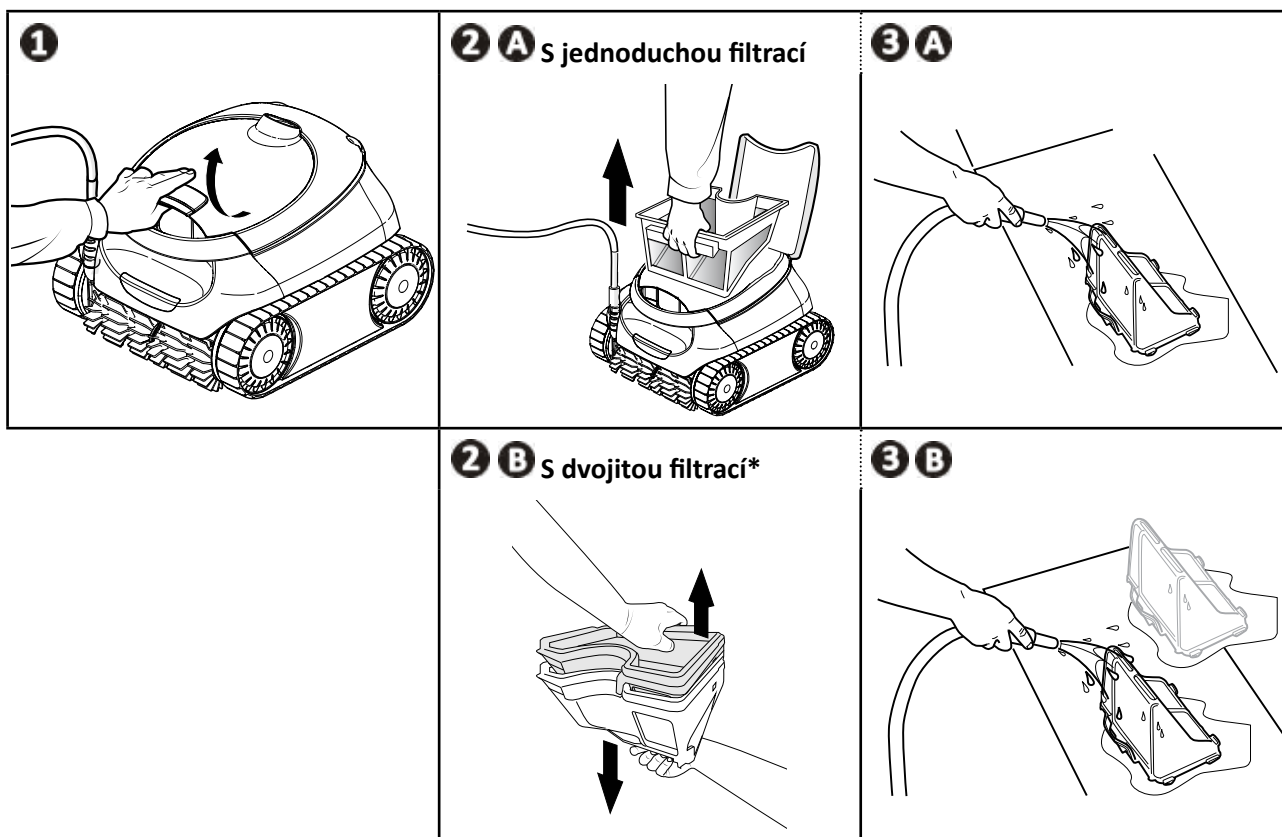
- Filtr a kartáče vyměňujte každé 2 roky.
- Kontrolujte ukazatel opotřebení pásů a po jeho dosažení pásy vyměňte.

4.2. Čištění filtru



- Výkonnost robotu může být snížena, pokud je filtr plný nebo znečištěný.
- Po každém čisticím cyklu vyčistěte filtr čistou vodou.

- Pokud je filtr zanesený, vyčistěte ho kyselým roztokem (například lihovým octem). Doporučujeme čištění provést nejméně jednou do roka, protože se filtr může ucpat, pokud není po dobu několika měsíců používán (období zazimování).



* Podle modelu.

4.3. Čištění turbíny

Aby nedošlo k závažnému zranění:



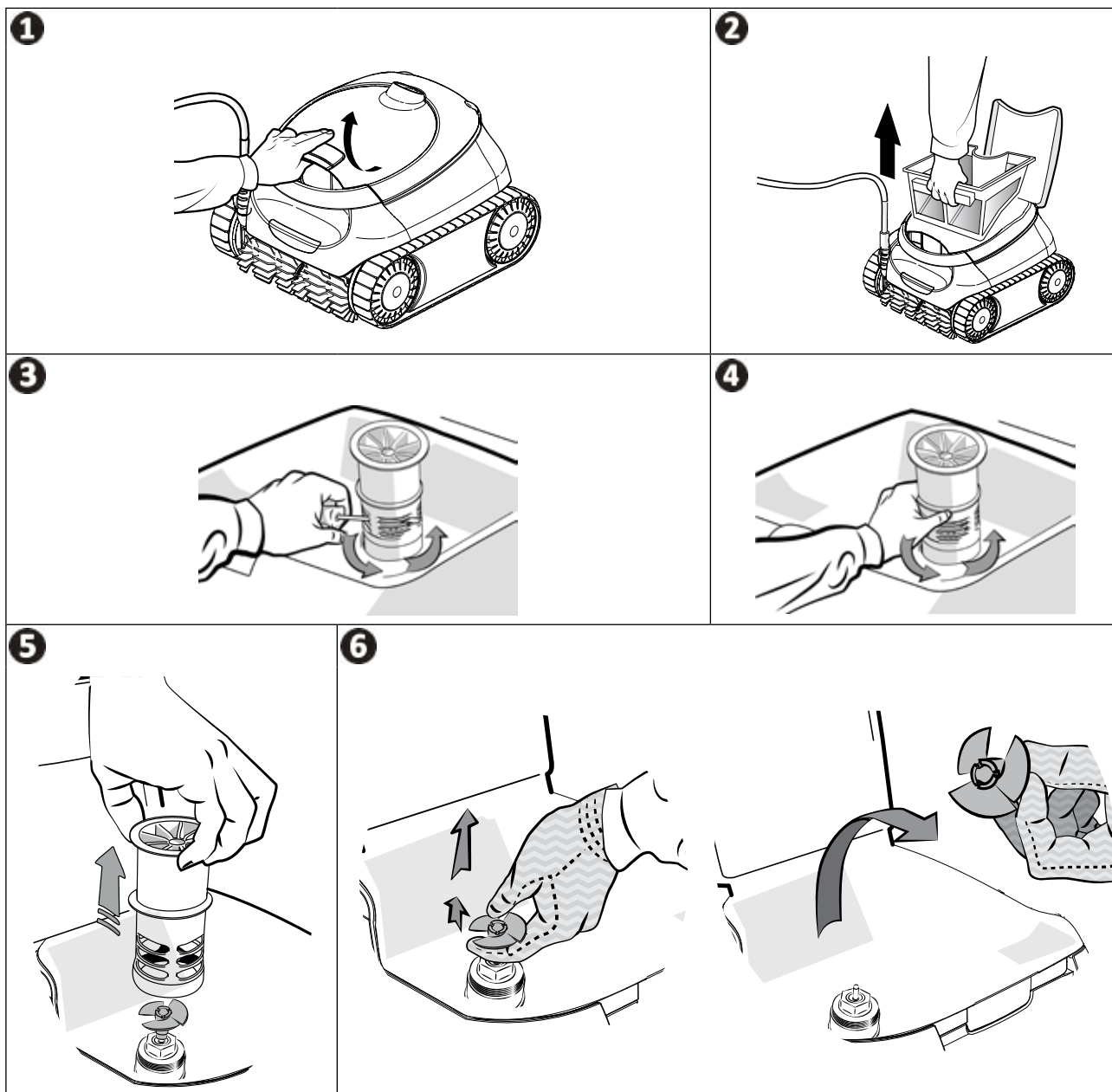
- Vypojte robot ze sítě.
- Při provádění údržby turbíny používejte ochranné rukavice .

- 1 Nadzvižením západky otevřete dvířka pro přístup k filtru.
- 2 Vyměňte filtr.
- 3 Vložte šroubovák do otvorů a pro uvolnění vodítka odtoku dostatečně tlačte a otáčejte šroubovákem proti směru hodinových ručiček (při prvním vyjmutí může být vodítko odtoku pevně přitaženo).
- 4 Uvolněné vodítko odtoku vyšroubujte rukou.
- 5 Nadzvednutím vodítka odtoku ho vytáhnete.
- 6 Nasadte si rukavice, turbínu pevně uchopte a vytáhněte ji.

Odstraňte veškeré nečistoty (listy, kamínky atd.), které by mohly turbínu zablokovat.



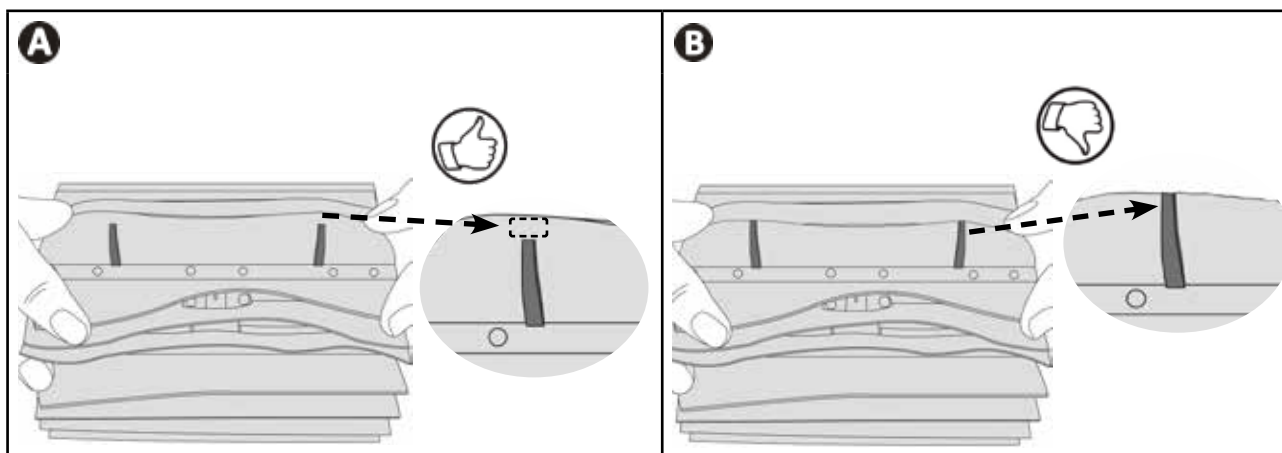
- Po vyčištění si nasadte rukavice, pevně uchopte turbínu a umístěte ji zpět. Umístěte zpět vodítko odtoku a zašroubujte rukou. Umístěte zpět filtr.



4.4. Výměna kartáčů

Jsou kartáče opotřebené?

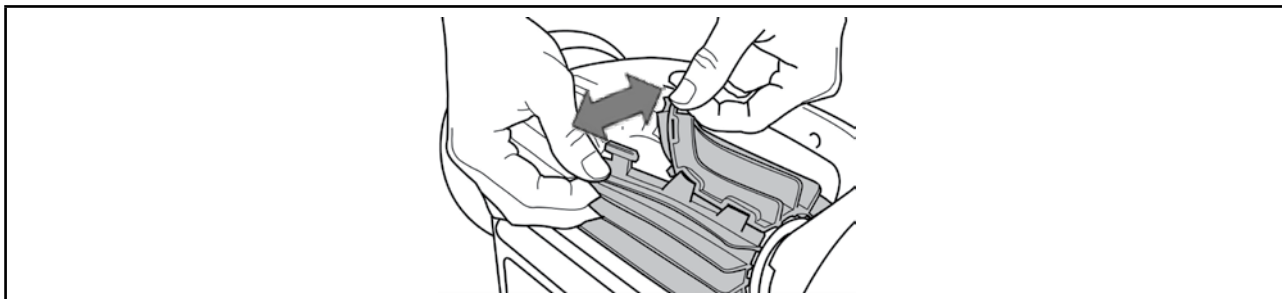
- Kartáče vyměňte, pokud ukazatele opotřebení vypadají jako na obrázku **B**:



CS

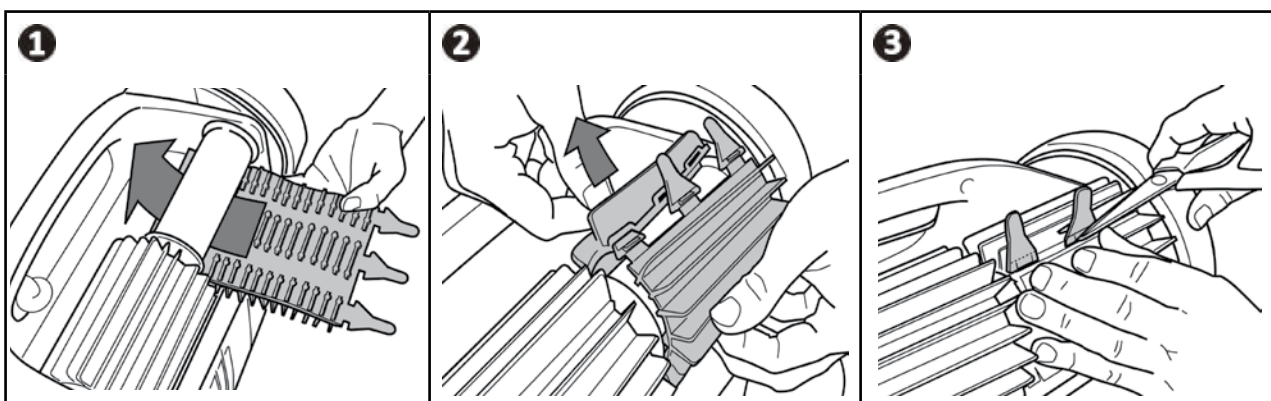
Vyjmutí opotřebených kartáčů

- Vytáhněte jazýčky z otvorů, ve kterých jsou upevněny, pak vyjměte kartáče.




Umístění nových kartáčů

- 1 Zastrčte okraj bez jazýčku pod držák kartáče.
- 2 Kartáč omotejte kolem držáku, jazýčky prostrčte do přípeňovacích otvorů, zatáhněte za konec každého jazýčku a jeho okraj prostrčte přes drážku.
- 3 Jazýčky ustříhňte nůžkami tak, aby byly na stejné úrovni jako ostatní lamely.






5 Řešení problémů



- Než budete v případě nefunkčnosti kontaktovat svého prodejce, proveďte laskavě jednoduché kontroly uvedené v následující tabulce.
- Pokud problém přetrvává, kontaktujte svého prodejce.
-  - Činnosti vyhrazené pro kvalifikovaného technika.

5.1. Chování zařízení


Část bazénu není řádně vyčištěna	<ul style="list-style-type: none"> • Opakujte postup ponoru robotu (viz "2.1. Ponoření robotu"), zkoušejte různá místa ponoru, dokud v bazénu nenaleznete optimální místo. • Poloha kabelu může robot omezovat v pohybu: ujistěte se, že je kabel v bazénu dostatečně odvinutý a zbytek kabelu zůstal na okraji bazénu. • Filtr je plný nebo znečištěný: vyčistěte ho.
Zařízení správně nepřilne ke dnu bazénu	<ul style="list-style-type: none"> • V těle zařízení zůstal vzduch. Opakujte postup ponoru (viz "2.1. Ponoření robotu"). • Filtr je plný nebo znečištěný: vyčistěte ho (viz "4.2. Čištění filtru"). • Pokud je i přesto filtr zanesený: vyměňte ho. • Turbína je poškozená: .
Robot nestoupá nebo přestal stoupat po stěnách bazénu jako dříve	<ul style="list-style-type: none"> • U modelů s několika režimy ověřte, zda jste zvolili režim Dno/Stěny/Hladinová linka. • V režimu Dno/Stěna/Hladinová linka zařízení nestoupá systematicky po stěnách. V průběhu cyklu se frekvence mění. Robot na začátku cyklu nestoupá systematicky po stěnách. Abyste se ujistili, že robot nestoupá po stěnách, pozorujte ho po dobu přibližně 20 minut. • Filtr je plný nebo zanesený: vyčistěte ho čistou vodou. Pokud je filtr zanesený, vyčistěte ho kyselým roztokem (například lihovým octem). V případě potřeby filtr vyměňte. • Pásky jsou prověšené: pro jejich výměnu se obraťte na prodejce . • Vyčistěte zpětný ventil, aniž byste ho demontovali. • Nečistoty/předměty brání fungování obtoku: pro jeho vyčištění se obraťte na svého prodejce . • I když se voda zdá čirá, ve vašem bazénu se nacházejí mikroskopické řasy. Tyto řasy, které jsou pouhým okem neviditelné, způsobují kluzkost stěn, což brání zařízení ve stoupaní. Proveďte šokovou chloraci a lehce snižte pH. Během šokové chlorace nenechávejte robot v bazénu.
Robot se po spuštění nepohybuje	<ul style="list-style-type: none"> • Ověřte, zda je elektrická zásuvka řídicí jednotky správně napájena. • U modelů s volbou režimu zkontrolujte, zda byl spuštěn čisticí cyklus a zda svítí kontrolky.
Kabel se zamotává	<ul style="list-style-type: none"> • Do bazénu odviňte co nejvíce kabelu a zbytek kabelu položte na okraj bazénu.
Tlačítka řídicí jednotky nereagují	<ul style="list-style-type: none"> • Odpojte napájecí kabel od síťové zásuvky, počkejte 10 sekund a znovu ho zapojte.

Pokud problém přetrvává, kontaktujte svého prodejce: 

5.2. Upozornění uživatele

Ukazatel stavu řídicí jednotky bliká, aby upozornil uživatele. Řiďte se níže uvedenými radami pro řešení problému.


Upozornění uživatele jsou rovněž dostupná v aplikaci iAquaLink™ (u modelů iQ).

Kontrolka  (Spuštění)	Zobrazení v aplikaci iAquaLink™ (podle modelu)	Řešení
	Komunikace	<ul style="list-style-type: none"> • Robot odpojte a znovu připojte. • Zkontrolujte, zda je kabel správně připojen k řídicí jednotce. • Zkontrolujte, zda nic nepřekáží v připojovacím prostoru kabelu. • Pokud se problém nevyřeší, kontaktujte svého prodejce, aby provedl celkovou diagnostiku.
	Pravý trakční motor Levý trakční motor Spotřeba pravého trakčního motoru Spotřeba levého trakčního motoru	<ul style="list-style-type: none"> • Zkontrolujte, zda nečistoty nebo kabel nebrání ve volném otáčení kartáčů nebo pásů. • Zkontrolujte, zda nic nepřekáží v připojovacím prostoru kabelu. • Pootočte každým kolečkem o čtvrt otáčky ve stejném směru, dokud se nezačne plynule otáčet. • Pokud se problém nevyřeší, kontaktujte svého prodejce, aby provedl celkovou diagnostiku.
	Robot není ve vodě	<ul style="list-style-type: none"> • Vypněte robot. • Pečlivě vyčistěte filtr. • Dejte ho do vody a zatřeste s ním, aby se uvolnily vzduchové bubliny. • Opět spusťte cyklus. • Pokud se problém nevyřeší, kontaktujte svého prodejce, aby provedl celkovou diagnostiku.
	Motor čerpadla Spotřeba motoru čerpadla	<ul style="list-style-type: none"> • Zkontrolujte, zda turbínu neblokuje nějaké nečistoty nebo vlasy. • Pečlivě vyčistěte filtr. • Pokud se problém nevyřeší, kontaktujte svého prodejce, aby provedl celkovou diagnostiku.
	Nezdařená nebo neúplná aktualizace	<ul style="list-style-type: none"> • Odpojte řídicí jednotku na dobu minimálně 15 sekund. • Zavřete aplikaci iAquaLink™ • Připojte řídicí jednotku k robotu. • Zapojte řídicí jednotku do sítě. • Zkontrolujte, zda je řídicí jednotka správně připojena k domácí Wi-Fi síti (kontrolka musí svítit). • V aplikaci iAquaLink™ vyberte robot a klikněte na „Aktualizace“.
 Rychlé blikání	Probíhající aktualizace	<ul style="list-style-type: none"> • Vyčkejte dokončení aktualizace. • V průběhu aktualizace neodpojujte napájecí kabel od robotu.
N/A	Chyba spojení	<ul style="list-style-type: none"> • Zkontrolujte stav kontrolek Bluetooth/Wi-Fi u řídicí jednotky a proveďte kroky popsané v tabulce "5.3. Odstranění poruchy v případě problému s připojením k aplikaci iAquaLink™".
N/A	V seznamu „Mé systémy“ se objevil červený bod.	<ul style="list-style-type: none"> • Zařízení není zapojené nebo není připojené k domácí síti Wi-Fi. Pokud je bod červený a řídicí jednotka je přitom zapojena a ikony Bluetooth/Wi-Fi svítí, proveďte obnovení displeje (posunutím směrem dolů). • Jakmile se bod zbarví do zelena: zařízení je připraveno k použití.

Pokud problém přetrvává, kontaktujte svého prodejce: 

Odstranění chybového kódu

Na řídicí jednotce:







- Poté, co jste vyřešili problém, stiskněte jakékoliv tlačítko a chybový kód se odstraní (vyjma tlačítka ).



CS

V aplikaci iAquaLink™

- Po vyřešení problému stiskněte **Effacer l'erreur (Vymazat chybu)**.

5.3. Odstranění poruchy v případě problému s připojením k aplikaci iAquaLink™

Stav řídicí jednotky	Možné příčiny	Řešení
Kontrolka  bliká.	<ul style="list-style-type: none"> Verze použité aplikace je zastaralá. Řídicí jednotka je připojena k routeru, ale není připojena ke cloudovému serveru (LAN připojena, WEB nepřipojen). Nekompatibilní router 5 GHz. 	<ul style="list-style-type: none"> Aktualizujte aplikaci. Kontaktujte svého poskytovatele internetového připojení. Odpojte router vaší domácí Wi-Fi po dobu 10 sekund. Znovu ho připojte a zkontrolujte, zda se kontrolky znovu rozsvítí. Zkontrolujte internetové připojení; může být porucha na síti. Vyměňte router.
Všechny kontrolky jsou zhasnuté	<ul style="list-style-type: none"> Velmi vysoký jas. Řídicí jednotka je odpojená. Výpadek proudu. Internetové připojení ztraceno. 	<ul style="list-style-type: none"> Zařízení překryjte, abyste ho ochránili před slunečními paprsky, a zkontrolujte, zda kontrolky svítí. Zapojte řídicí jednotku (viz "2.2. Připojení"). Zkontrolujte, zda je jistič správně napájen. Zkontrolujte správné napájení zásuvky tím, že do ní zapojíte jiné zařízení. Zkontrolujte internetové připojení; může být porucha na síti.
<ul style="list-style-type: none"> Kontrolka  nesvítí. Kontrolka  svítí, ale není připojení k Wi-Fi (nebo je nestabilní). Na displeji aplikace iAquaLink™ se zobrazí hlášení „Erreur de Connexion“ (Chyba připojení). 	<ul style="list-style-type: none"> Internetové připojení ztraceno. Slabý signál Wi-Fi*. Řídicí jednotka je příliš vzdálená od routeru domácí Wi-Fi. 	<ul style="list-style-type: none"> Zkontrolujte internetové připojení; může být porucha na síti. Ověřte, zda máte dostatečně silný signál Wi-Fi. Existuje několik způsobů, jak ověřit intenzitu signálu Wi-Fi: <ul style="list-style-type: none"> Odpojte Wi-Fi router, poté ho znovu připojte. Pomocí přenosného počítače jděte na konfigurační panel a zkontrolujte stav připojení sítě. Zkontrolujte sílu signálu bezdrátové sítě na počítači a ověřte připojení k řídicí jednotce. Instalujte aplikaci iAquaLink™ na chytrém telefonu nebo na tabletu. Zkontrolujte sílu signálu bezdrátové sítě na mobilním zařízení a ověřte připojení k řídicí jednotce. Pokud je síť Wi-Fi slabá, instalujte zesilovač Wi-Fi. Použijte aplikaci pro analýzu připojení Wi-Fi, pro iOS i Android jich existuje několik. Při prvním spuštění umístěte řídicí jednotku robotu co nejbližší k routeru vaší domácí Wi-Fi. Nepoužívejte prodlužovací kabel (viz "2.2. Připojení"), pak proveďte znovu jednotlivé kroky konfigurace (viz "3.1. První konfigurace robotu"): <ul style="list-style-type: none"> Když se kontrolka  rozsvítí, zapojte řídicí jednotku v blízkosti bazénu. Pokud se kontrolka  nerozsvítí, opět zapojte řídicí jednotku co nejbližší k domu. Pokud kontrolka  stále nesvítí, instalujte zesilovač Wi-Fi.

<ul style="list-style-type: none"> • Kontrolka  se rozsvítí a v aplikaci se zobrazí hlášení. • Tlačítka nelze aktivovat. • Během operace zůstává kontrolka  zhasnutá. 	<ul style="list-style-type: none"> • Probíhá aktualizace softwaru. 	<ul style="list-style-type: none"> • Vyčkejte dokončení aktualizace. • V průběhu aktualizace neodpojujte napájecí kabel od robotu.
--	---	--

*** Slabý signál Wi-Fi může mít několik příčin:**



- Vzdálenost mezi routerem (boxem) a řídicí jednotkou robotu.
- Typ routeru (boxu).
- Počet stěn mezi routerem (boxem) a řídicí jednotkou robotu.
- Poskytovatel internetového připojení.
- atd.



Recyklace

Tento symbol požadovaný evropskou směrnicí OEEZ 2012/19/EU (Směrnice o odpadních elektrických a elektronických zařízeních) ukazuje, že zařízení nesmí být vyhozeno do směsného odpadu. Je třeba ho selektivně zlikvidovat za účelem opětovného použití, recyklace nebo využití. Pokud obsahuje látky, které jsou potenciálně nebezpečné pro prostředí, pak tyto látky budou odstraněny nebo neutralizovány. O podmínkách recyklace se informujte u svého prodejce.

Váš prodejce
Your retailer

Model přístroje
Appliance model

Sériové číslo
Serial number
